


貨幣銀行學(十版增訂) 李榮謙 編著 ISBN 978-957-729-862-1

Chapter
20

第二十章 通貨膨脹與失業間的關係—菲律普曲線




www.bestwise.com.tw 智勝文化事業有限公司

貨幣銀行學(十版增訂) 李榮謙 編著 ISBN 978957-729-862-1

一、研讀目標

20
通貨膨脹與失業間的關係—菲律普曲線
一、研讀目標
二、重點提要
三、走出象牙塔
四、問題與討論

- 知道傳統菲律普曲線的涵義
- 瞭解傳統菲律普曲線與目標抉擇的關係
- 比較傳統菲律普曲線與擴充的菲律普曲線
- 思考正斜率菲律普曲線的成因
- 想想自然失業率與無加速通膨失業率有何區別？



www.bestwise.com.tw 智勝文化事業有限公司

二、重點提要

20

通貨膨脹與失業
間的關係
——菲律普曲線一、研讀目標
二、重點提要
三、走出象牙塔
四、問題與討論

- 1.傳統菲律普曲線的涵義
- 2.傳統菲律普曲線與目標抉擇的關係
- 3.傳統菲律普曲線與擴充的菲律普曲線之比較
- 4.到底菲律普曲線的形狀為何？
- 5.自然失業率、無加速通膨的失業率與貨幣政策



1.傳統菲律普曲線的涵義

20

通貨膨脹與失業
間的關係
——菲律普曲線一、研讀目標
二、重點提要
三、走出象牙塔
四、問題與討論

- 傳統菲律普曲線是表明**失業率**與**通膨率**有互為抵換關係之負斜率的曲線（見圖20-1），其最早由英國經濟學家**菲律普**首先提出。傳統菲律普曲線可由AD/AS模型來導引。

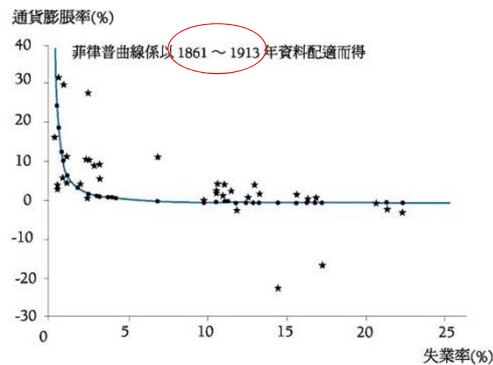


圖20-1
英國通貨膨脹率和失業率
之關係1913-1948



2.傳統菲律普曲線與目標抉擇的關係(1/2)

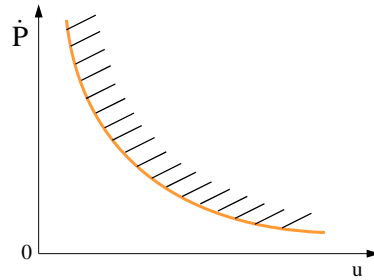
20

通貨膨脹與失業
間的關係
——菲律普曲線
一、研讀目標
二、重點提要
三、走出象牙塔
四、問題與討論



www.bestwise.com.tw

□ 菲律普曲線上的點為最適抉擇



- 圖中菲律普曲線右上方的陰影區為經濟福祉較差的抉擇；至於菲律普曲線左下方雖然為較佳的抉擇，卻是決策者的需要管理政策所無法實現者；唯有菲律普線上的點才是最適的抉擇。

智勝文化事業有限公司

2.傳統菲律普曲線與目標抉擇的關係(2/2)

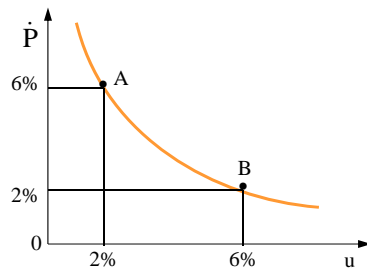
20

通貨膨脹與失業
間的關係
——菲律普曲線
一、研讀目標
二、重點提要
三、走出象牙塔
四、問題與討論



www.bestwise.com.tw

□ 通膨率目標與失業率目標無法兼顧



- 圖中A點有較高的通膨率目標(6%)、較低的失業率目標(2%)；至於B點則有較低的通膨率目標(2%)、較高的失業率目標(6%)。
- 可見，通膨率目標與失業率目標無法同時兼顧。

智勝文化事業有限公司

3.傳統菲律普曲線與擴充的菲律普曲線之比較

20

通貨膨脹與失業
間的關係
——菲律普曲線一、研讀目標
二、重點提要
三、走出象牙塔
四、問題與討論

www.bestwise.com.tw

智勝文化事業有限公司

- 傳統的經濟學家大抵相信經濟體系存在一條穩定、負斜率的菲律普曲線，這條穩定、負斜率的菲律普曲線就是傳統的菲律普曲線。如果存在傳統菲律普曲線，則決策者可以在通膨率目標與失業率目標這兩者間作抉擇。
- 自1968年起，所謂的**加速論學派**卻駁斥這種看法，他們堅信，穩定和負斜率的菲律普曲線其實並不存在。根據他們的觀點，一旦考慮一般大眾對通膨率的預期，則傳統的菲律普曲線將伴隨預期通膨率的上升而右移（見圖20-7），伴隨預期通膨率的下降而左移。這就是考慮**預期通膨率之擴充的菲律普曲線**。而且，如果決策者意欲透過擴張性需要管理政策去降低失業率，則只會在**自然失業率**之下加速帶來通膨率的不斷趨升。

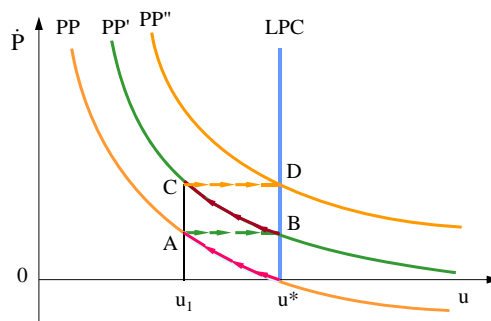
圖20-7 加速論假說與菲律普曲線

20

通貨膨脹與失業
間的關係
——菲律普曲線一、研讀目標
二、重點提要
三、走出象牙塔
四、問題與討論

www.bestwise.com.tw

智勝文化事業有限公司



4.到底菲律普曲線的形狀為何？(1/2)

20

通貨膨脹與失業
間的關係

——菲律普曲線

- 一、研讀目標
- 二、重點提要
- 三、走出象牙塔
- 四、問題與討論

□ 菲律普曲線有負斜率、垂直線及正斜率三種形狀，其中負斜率即是傳統的看法，而垂直線（如圖20-7的LPC）則是加速論學派的觀點，至於1970年代歷經二次石油危機之後，許多國家都發現，菲律普曲線既非負斜率，也不是垂直線，而是一條正斜率的曲線（見圖20-9）。

□ 之所以形成此種形狀的菲律普曲線，有可能是在高度通膨率時期，政府過度介入勞動市場，導致勞動市場缺乏效率，自然失業率不斷攀升，因此出現高通膨率與高失業率同時並存的現象。



www.bestwise.com.tw

智勝文化事業有限公司

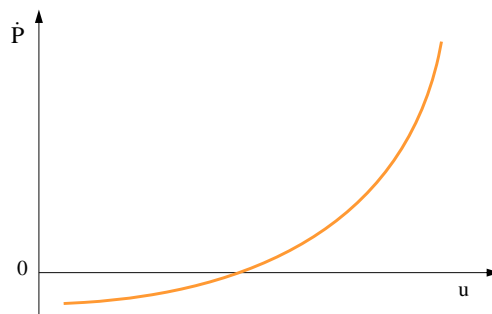
圖20-9 正斜率的菲律普曲線

20

通貨膨脹與失業
間的關係

——菲律普曲線

- 一、研讀目標
- 二、重點提要
- 三、走出象牙塔
- 四、問題與討論



www.bestwise.com.tw

智勝文化事業有限公司

4.到底菲律賓曲線的形狀為何？(2/2)

20

通貨膨脹與失業
間的關係
——菲律賓曲線
一、閱讀目標
二、重點提要
三、走出象牙塔
四、問題與討論



www.bestwise.com.tw

智勝文化事業有限公司

- 供給面經濟學派(Supply-side Economic School)則認為稅率偏高使生產力降低，導致總合供給曲線向左方移動，乃是停滯性膨脹產生的主要原因。因此，他們主張將偏高的稅率適當地向低調整，以激勵生產力的提高。
- 供給面經濟學派的理論基礎是**拉弗曲線(Laffer curve)**，它是由經濟學家拉弗(Arthur B. Laffer)所提出的概念，藉以說明何以減稅未必就會使整體稅收減少，甚至於反而可能會使整體稅收增加。
 - 根據圖20-10的拉弗曲線，可以發現，當稅率很低的時候，提高稅率可以帶來稅收的明顯增加；惟當稅率進一步提高，稅收以遞減率增加，一直到 T^* ，政府課徵到最大的稅負；當稅率超過 T^* ，任何稅率的提高，將促使一般大眾減少工作，或者從事更多規避稅負的行徑，因之帶來整體稅收的減少。

圖20-10 供給面經濟學派的理論基礎——拉弗曲線

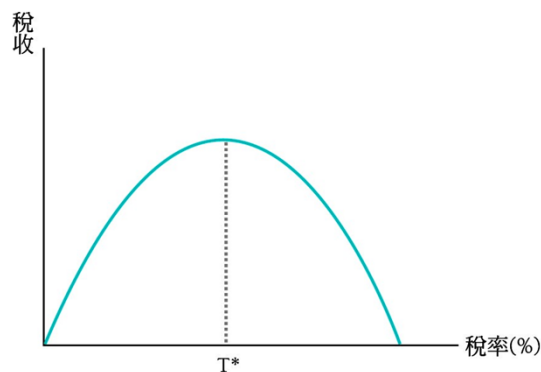
20

通貨膨脹與失業
間的關係
——菲律賓曲線
一、閱讀目標
二、重點提要
三、走出象牙塔
四、問題與討論



www.bestwise.com.tw

智勝文化事業有限公司



拉弗曲線旨在表明稅率與稅收的關係。當實際稅率低於最適稅率(T^*)時，提高稅率可使稅收增加；而當實際稅率高於 T^* 時，則降低稅率可使稅收增加。

5.自然失業率、無加速通膨的失業率與貨幣政策

20

通貨膨脹與失業
間的關係
——菲律普曲線
一、閱讀目標
二、重點提要
三、走出象牙塔
四、問題與討論

□ **自然失業率**係代表短期循環因素消失，勞動供需經充分時間調整後，所達到之長期的均衡失業率，此一失業率雖然並非固定不變，惟其影響因素大抵是與勞動市場結構有關的個體政策，並非影響總合支出水準之貨幣政策所能使力。從而，一旦實際失業率低於此一自然失業率，通貨膨脹率將傾向於加速上升。

□ **無加速通膨的失業率(NAIRU)**，則可視為短期內與維持穩定通膨一致的失業率。因此，NAIRU在指導貨幣政策時扮演一較直接的角色。NAIRU有可能因時因勢而改變，例如當天氣狀況使食物類價格上升，則短期NAIRU將趨升；而若生產力提高使得物價上漲壓力減輕，則短期NAIRU將趨降。



www.bestwise.com.tw

智勝文化事業有限公司

三、走出象牙塔(1/6)

20

通貨膨脹與失業
間的關係
——菲律普曲線
一、閱讀目標
二、重點提要
三、走出象牙塔
四、問題與討論

□ 菲律普曲線平坦化的政策涵義

□ NAIRU所指為何？又短期菲律普曲線與長期菲律普曲線有何差異？

- NAIRU係Non-Acclerating Inflation Rate of Unemployment的簡稱，亦即經濟學家所謂的「無加速通膨的失業率」，意指與維持穩定之通膨一致的失業率。根據經濟學家的估計，1990年代後期英國與美國的NAIRU大約都在4.5%左右。

- 短期的菲律普曲線為一條負斜率的曲線，代表通貨膨脹率與失業率之間具有互為抵換的抉擇關係。至於長期菲律普曲線則為一條垂直線，代表通貨膨脹率與失業率之間已經沒有抉擇關係，同時在某失業率水準（例如自然失業率）之下，會伴隨出現不斷攀升、加速的通貨膨脹率。



www.bestwise.com.tw

智勝文化事業有限公司

三、走出象牙塔(2/6)

20

通貨膨脹與失業
間的關係
——菲律普曲線
一、閱讀目標
二、重點摘要
三、走出象牙塔
四、問題與討論



www.bestwise.com.tw

智勝文化事業有限公司

□ 何謂通膨目標化機制？通膨目標化機制一定有助於制約通膨預期嗎？

- 通膨目標化機制是1990年代以來相當流行的貨幣政策架構，截至目前，採行的國家包括：紐西蘭、英國、加拿大、澳洲、冰島、挪威、芬蘭、瑞典、墨西哥、巴西、智利、哥倫比亞、捷克、匈牙利、西班牙、以色列、南韓、波蘭、南非、泰國、菲律賓、秘魯及土耳其等20餘國。通膨目標化機制有一些共同特徵：(1)設定明確的通貨膨脹率目標值或區間，通常介於1%~3%；(2)以銀行間市場的隔夜拆款利率為操作目標；(3)中央銀行有責任達成通膨目標，因此須按時公布《通膨報告書》(inflation report)，說明通膨的發展情形及中央銀行的對策。

三、走出象牙塔(3/6)

20

通貨膨脹與失業
間的關係
——菲律普曲線
一、閱讀目標
二、重點摘要
三、走出象牙塔
四、問題與討論



www.bestwise.com.tw

智勝文化事業有限公司

- 通膨目標化機制未必一定使通膨預期受到制約，並提高中央銀行的可信度。例如，已有不少研究指出，採行通膨目標化機制的中央銀行，有些確實是使其可信度提高，有些則反倒是傷害了它們的可信度。近年來，因為石油及食物價格持續上漲，導致採行通膨目標化機制的中央銀行承受極大的壓力，若干中央銀行為了達成通膨目標，不得不硬著頭皮，大幅提高利率來因應。但是，著名經濟學家史蒂格列茲(Joseph E. Stiglitz)認為，由於最近通膨壓力的來源是輸入性通膨，並非這些國家所能獨自控制，提高利率只有進一步使經濟惡化，對於解決國內通膨問題絲毫沒有助益。

三、走出象牙塔(4/6)

20

通貨膨脹與失業
間的關係
——菲律普曲線
一、閱讀目標
二、重點提要
三、走出象牙塔
四、問題與討論

□ 若干經濟學家認為，全球化反而使菲律普曲線變得陡峭。怎麼說？

- 全球化會使得菲律普曲線平坦化的論調，並非所有的經濟學家都同意。例如，羅高夫(Kenneth Rogoff)就認為，由於全球化帶來較大的價格靈活性，因此降低了中央銀行利用創造預料之外的通膨來激勵產出的能力；換言之，菲律普曲線變得更為陡峭，使得失業與通膨的短期抵換關係益加明顯。結果，中央銀行少有誘因，嘗試去追求通膨與失業間的短期抵換。從而，中央銀行似乎較不可能採行過度寬鬆的貨幣政策，去換來較高的通膨。



www.bestwise.com.tw

智勝文化事業有限公司

三、走出象牙塔(5/6)

20

通貨膨脹與失業
間的關係
——菲律普曲線
一、閱讀目標
二、重點提要
三、走出象牙塔
四、問題與討論

- 密錫金認為，羅高夫論點的主要問題在於，最近幾年，伴隨全球化的成長趨勢，菲律普曲線非但不是變得陡峭，反而是變得平坦。此一趨勢，不只是出現在美國，同樣也出現在其他許多國家。鑒於此，密錫金表示，即使羅高夫的論點從學理觀點狀似合理，但卻不適用於當前的經濟環境。



www.bestwise.com.tw

智勝文化事業有限公司

三、走出象牙塔(6/6)

20

通貨膨脹與失業
間的關係
——菲律普曲線
一、閱讀目標
二、重點提要
三、走出象牙塔
四、問題與討論

- 中央銀行應該如何看待菲律普曲線平坦化對貨幣政策的影響？
 - 若干論者認為，處在菲律普曲線平坦化的場合，決策者將面臨更為棘手的通膨與產出變動的短期抉擇。可歸因於，為了達到相同水準的通膨變動，將承受較大的產出變動。因此，當波動性及總體經濟變數的調整速度發生結構性的轉變，其所帶來的重要政策涵義是：決策者須明確地與一般大眾溝通，確保他們的通膨預期仍能受到良好的制約。



www.bestwise.com.tw

智勝文化事業有限公司

四、問題與討論(1/2)

20

通貨膨脹與失業
間的關係
——菲律普曲線
一、閱讀目標
二、重點提要
三、走出象牙塔
四、問題與討論

- 解釋名詞
 - (一)加速論學派
 - (二)供給面經濟學派
- 比較名詞異同
 - (一)傳統的菲律普曲線vs. 擴充的菲律普曲線
 - (二)自然失業率vs. 無加速通膨的失業率
- 政府的經濟施政方針常強調要兼顧穩定與成長，試依菲律普曲線的理论，探討其具體意義。
- 一旦財政部擬訂的擴張性支出政策係向央行借款融通，試以菲律普曲線分析此種措施對體系內失業率與通貨膨脹率的影響。



www.bestwise.com.tw

智勝文化事業有限公司

四、問題與討論(2/2)

20

通貨膨脹與失業
間的關係
——菲律普曲線

一、閱讀目標
二、重點提煉
三、走出象牙塔
四、問題與討論

- 試述自然失業率的意義，並討論其與通貨膨脹的關係。（78年央特）
- 何謂NAIRU？並請說明NAIRU在貨幣政策上的角色。
- 請回答下列問題：
 - (一)無加速通膨的失業率(NAIRU)與自然失業率(natural rate of unemployment)的概念是否相同？為什麼？
 - (二)傳統的菲律普曲線(Phillips curve)與考慮附加預期因素(Expectations-Augmented)之菲律普曲線有何不同？（93年高考）

